

MUTUS LIBER

L E L I V R E M U E T
A L T U S

MUTUS LIBER, IN QUO TATEM TOTA PHILOSOPHIA
HERMETICA FIGURIS HIEROGLYPHICIS DEPINGITUR,
AURORE CUJUS NOMEN EST ALTUS.

« Le livre sans parole, dans lequel est toutefois présenté en figures hiéroglyphiques la totalité de la philosophie hermétique, sacrée pour Dieu miséricordieux et trois fois grand, s'adresse uniquement aux fils de l'art et le nom de son auteur est Altus. »

Première parution par privilège du Roy le 8 novembre 1676

AU LECTEUR

Quoy que celuy qui a fait les frais de l'impression de ce livre, n'ait voulu mettre à la tête ni Lettre dédicatoire, ni Préface pour les raisons qu'il a pardevers luy, j'ai cru, pourtant, qu'il ne trouveroit pas mauvais que vous dise que cet Ouvrage est admirable en cecy: c'est qu'encore qu'il soit intitulé Livre Muet; néanmoins, toutes les Nations du monde, les Hébreux, les Grecs, les Latins, les François, les Italiens, les Espagnols, les Allemans, &c. peuvent le lire & l'entendre. Aussi est-ce le plus beau Livre qui ait jamais été imprimé sur ce sujet, à ce que disent les Savans, y ayant-là des choses qui n'ont jamais été dites par personne. Il ne faut qu'estre un véritable Enfant de l'Art, pour le connoitre d'abord. Voilà (cher lecteur) ce que j'ay cru devoir vous dire.

JOURNAL DES SAVANTS

Du Lundi 16 Aout M. DC. LXXVII.

MUTUS LIBER, IN QUO TATEM TOTA PHILOSOPHIA HERMETICA FIGURIS HIEROGLYPHICIS
DEPINGITUR, AURORE CUJUS NOMEN EST ALTUS.

In fol. Rupellae apud Petrum Savouret 1677.

Et se trouve à Paris chez Pierre le Petit et Estienne Michaller.



Tout le monde sait qu'Hermès est le premier qui a eu la Science de la Transmutation des Métaux, après laquelle on voit encore tant de gens inutilement occupés. L'Auteur de ce livre prétend montrer ici tout le mystère de cette haute Philosophie & tout le progrès de cet Art, par de seule figures hiéroglyphiques, sans aucun discours & sans nulle explication. C'est ce qui le fait appeler le Livre Muet, ne disant pas même le nom de celui à qui il doit le jour.

Ceux qui se plaisent à se ruiner à la recherche du grand œuvre ne seraient peut-être pas fâchés qu'on donnât ici l'âme & la parole à tant de figures muettes qui composent ce Livre. Je me contenterai d'en déchiffrer quelques-une, laissant à l'Auteur la liberté de leur donner tel autre sens qu'il lui plaira.

Un peu au-dessus du milieu de la deuxième planche on voit une Vessie de verre ou Œuf des Philosophes, dans lequel il paraît un Neptune, qui s'élève sur un Dauphin ayant sous ses bras deux figures humaines avec les caractères de l'or & de l'argent sur la tête. Il semble que l'Auteur veuille montrer par-là qu'il faut mettre ces deux nobles Métaux dans l'œuf des Philosophes pour s'y fermenter & s'ouvrir par le sel volatil du Nitre tiré du sel commun qui est très fixe, représenté par un Dauphin, duquel ce Neptune s'élève. Ce sel volatil nitreux qui est l'agent universel des Philosophes, et qui contient leur sel, leur soufre & leur mercure est excité par la douce & humide chaleur du Bain vaporeux à feu de lampe, comme on voit au bas de cette même Planche.

Mais parce que ce sel nitre doit être parfaitement purifié, & tel qu'il se trouve partout dans l'air, séparé des soufres étrangers, de l'alun, & d'un sel fixe commun, la 4ème Planche semble montrer que lorsque le Soleil est dans le Signe du Bélier ou du Taureau, il faut ramasser sur des linges bien nets la Rosée céleste imprégnée de ce feu fixe, & sel solaire, que l'air condensé par la fraîcheur de la nuit laisse tomber sur la terre, ainsi qu'une éponge pressée rend l'eau qu'elle contenait dans ses pores.

Lorsque ce sel Solaire qui n'est autre chose qu'un Nitre très purifié est concentré & pétrifié par une adroite préparation, il imbibe la lumière & devient un petit Soleil artificiel. Peut-être est-ce ce feu

perpétuel des Urnes des anciens si célèbre dans l'Antiquité, & si recherché par les modernes : & peut-être aussi les nouveaux Phosphores de M. Krafft dont nous avons parlé dans le journal précédent, ne sont-ils autre chose qu'une préparation de ce même Nitre. Ce même sel étant dûment réduit en liqueur devient l'alcaest, ou dissolvant universel tant caché par les Maîtres de l'art : aussi l'expérience fait voir que le sel volatil de la Rosée de Mai dissout l'or aussi facilement que l'eau chaude dissout la glace.

On voit dans la 8ème Planche ce mercure des Philosophes qui est le soleil & l'âme des plantes employé à ouvrir ces deux nobles Métaux à l'aide de la chaleur du Bain vaporeux, & par le moyen de deux substances qu'il contient, dont l'une est blanche & l'autre rouge. La blanche est la Lune des philosophes, & la rouge ou l'intérieure est leur Soleil ; & c'est de cette dernière que les Maîtres de l'Art tirent avec de l'esprit de vin une teinture qui est le véritable Or Potable des Philosophes, après que le Nitre étant refroidi a pris une couleur bleue en quittant la verte, qu'il avait acquise dans le Creuset par deux heures de cuisson. C'est aussi cette partie intérieure du Nitre, qui est le soufre homogène à celui de l'or, puisqu'il acquiert sa couleur par degrés, & qu'étant préparé d'une façon il donne un très belle teinture d'or au Régule d'antimoine.

Dans les 4 Planches qui suivent ce Sel Nitre ou menstrue universel est employé à disposer le mercure commun. La 13ème Planche contient la Projection, & la 14ème semble enseigner la façon d'une manière artificielle & perpétuelle, dans laquelle l'or & l'argent croissent comme les Plantes sur la Terre : Puisque l'expérience fait voir qu'une once d'argent de coupelle dissout dans l'esprit de Nitre croît dans une fiole en arbre Métallique, si on y ajoute demi-livre d'eau de fontaine, & environ deux onces de bon Mercure commun.

Enfin la 15ème & dernière Planche semble montrer que le Mercure commun qui était autrefois indomptable comme un Hercule, sous la figure duquel cet Auteur le représente, est enfin terrassé, & qu'après sa mort il s'en forme le Soleil & la Lune, c'est-à-dire l'or & l'argent artificiel des véritables philosophes Hermétiques.

PLANCHE I



PLANCHE II

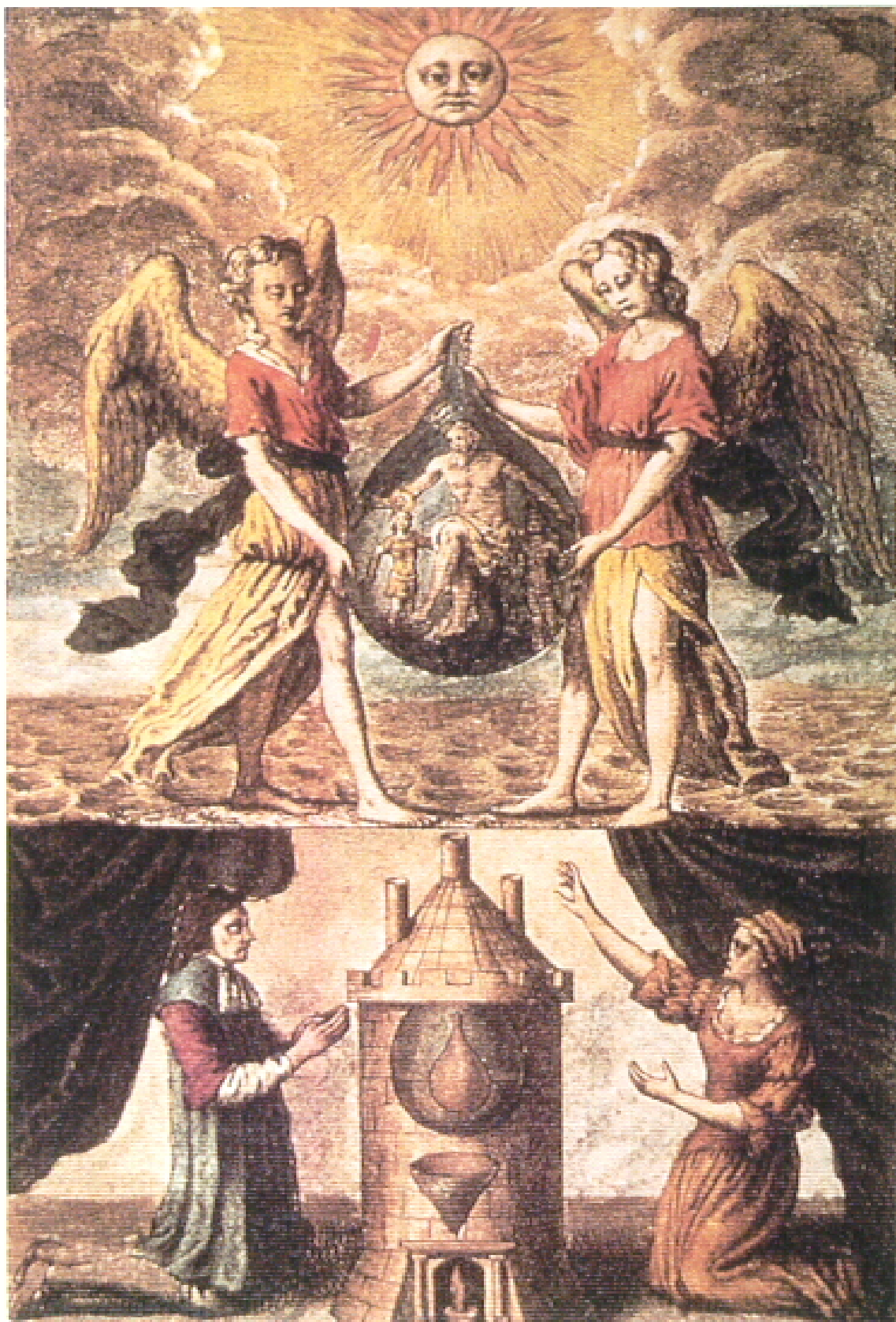


PLANCHE III

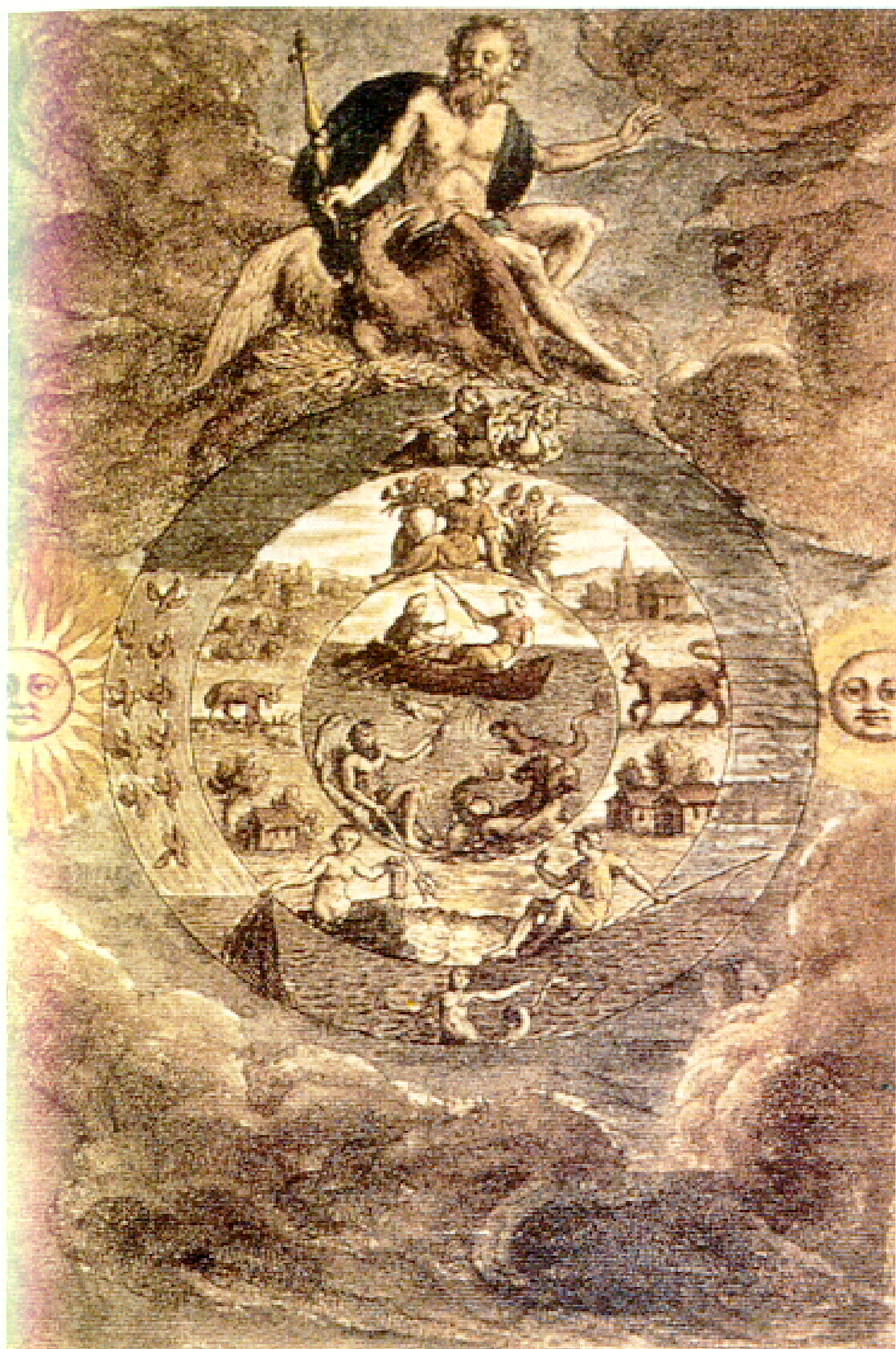


PLANCHE IV



PLANCHE V



PLANCHE VI



PLANCHE VII



PLANCHE VIII



PLANCHE IX



PLANCHE X



PLANCHE XI

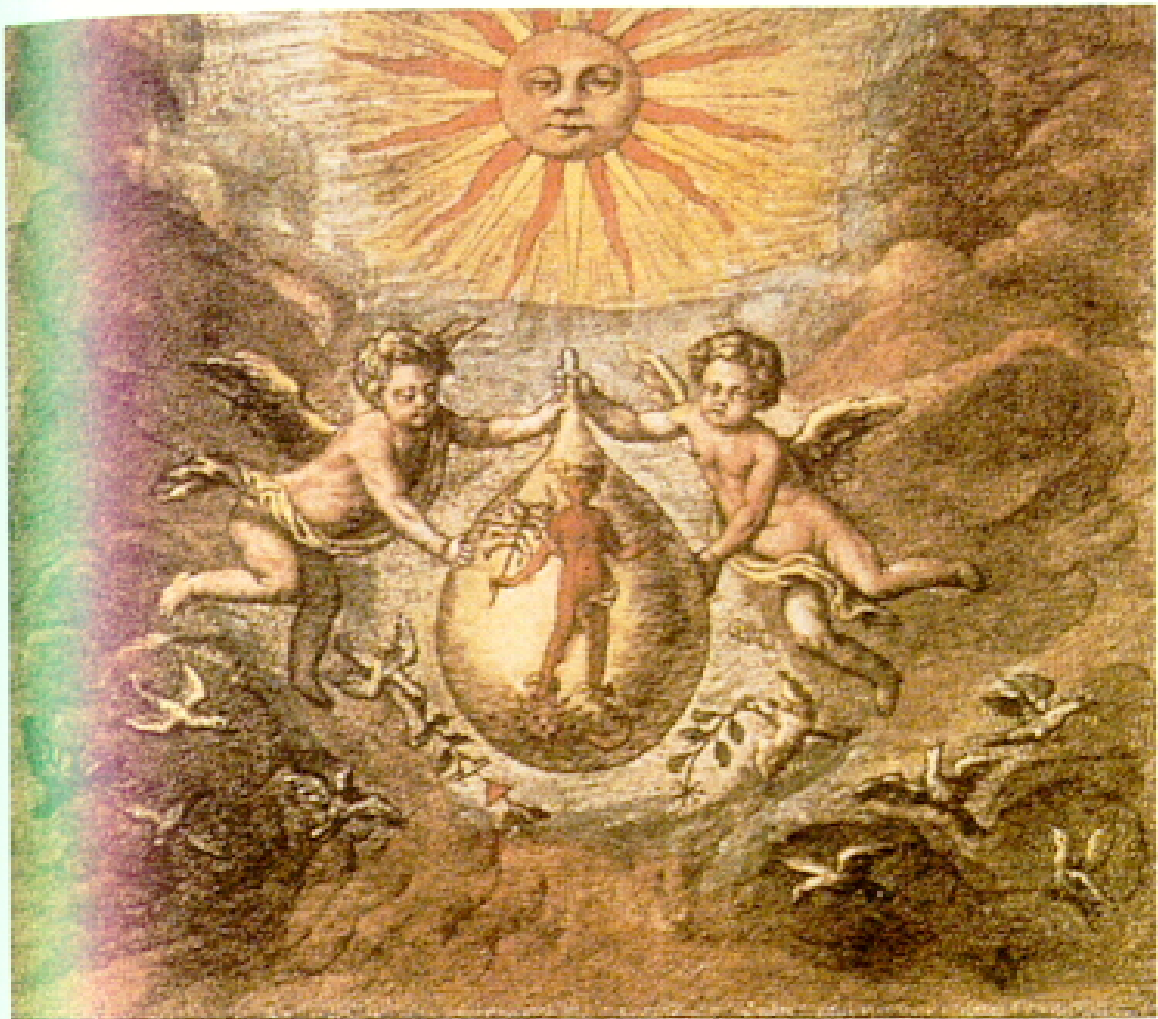


PLANCHE XII



PLANCHE XIII

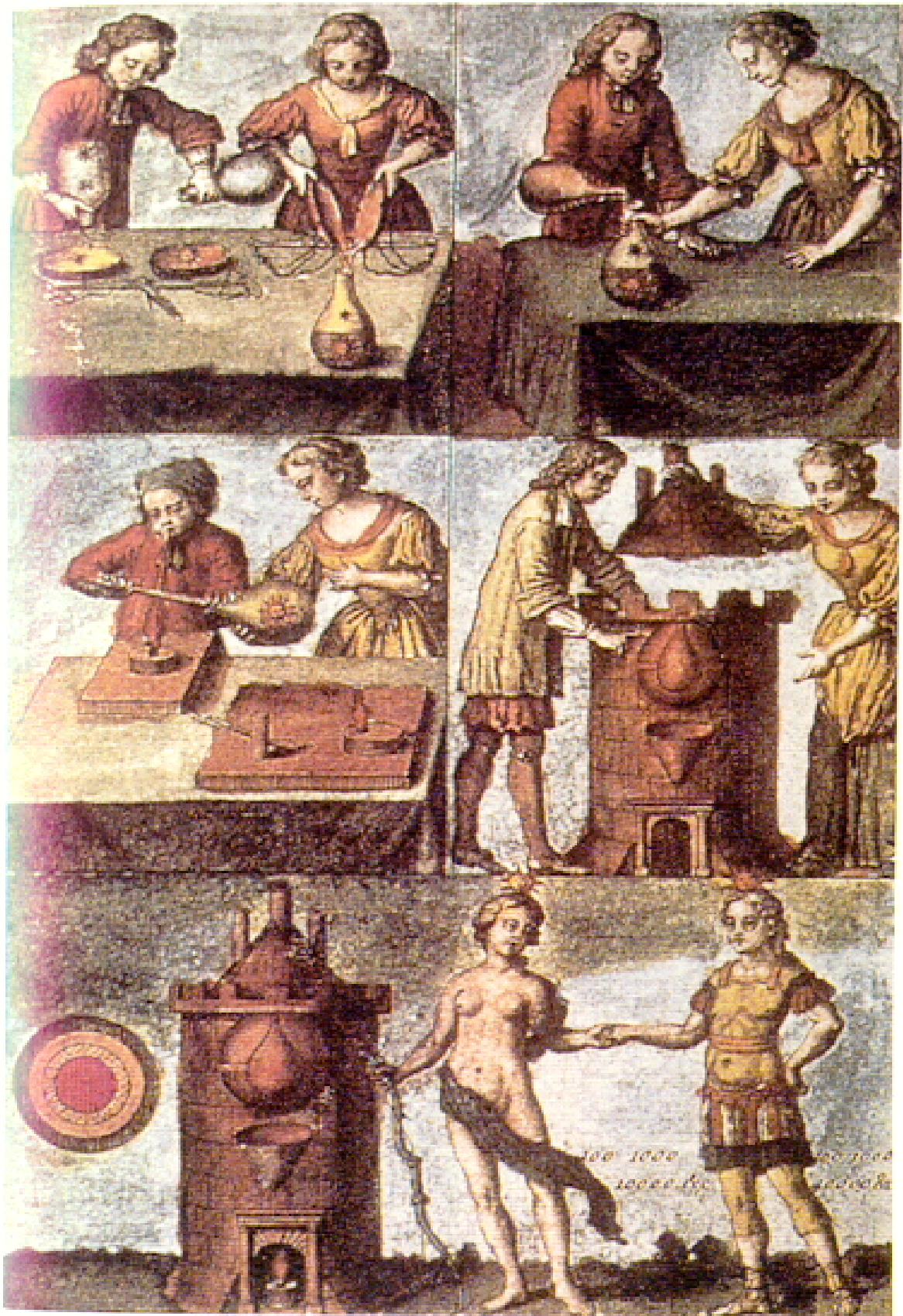


PLANCHE XIV

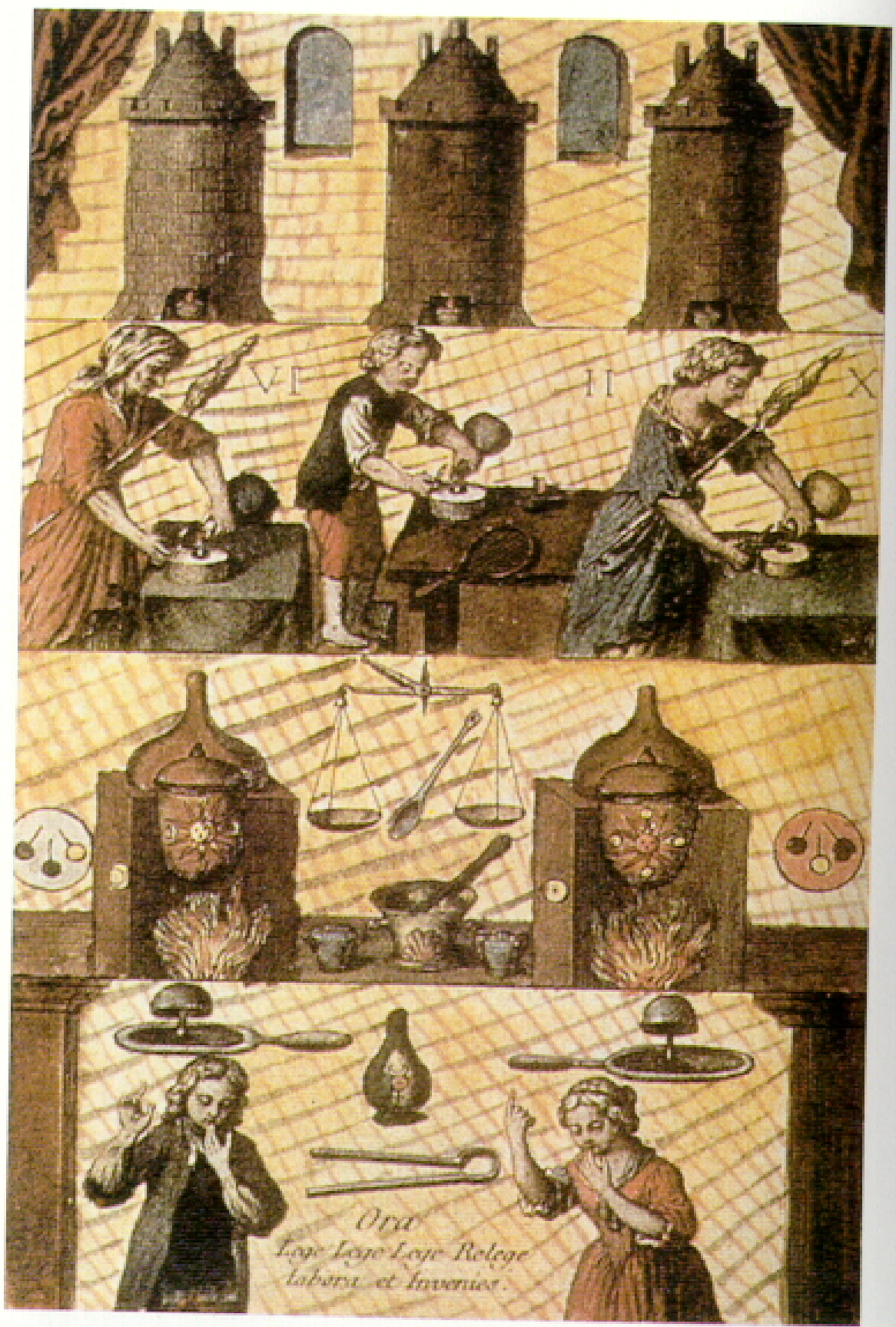
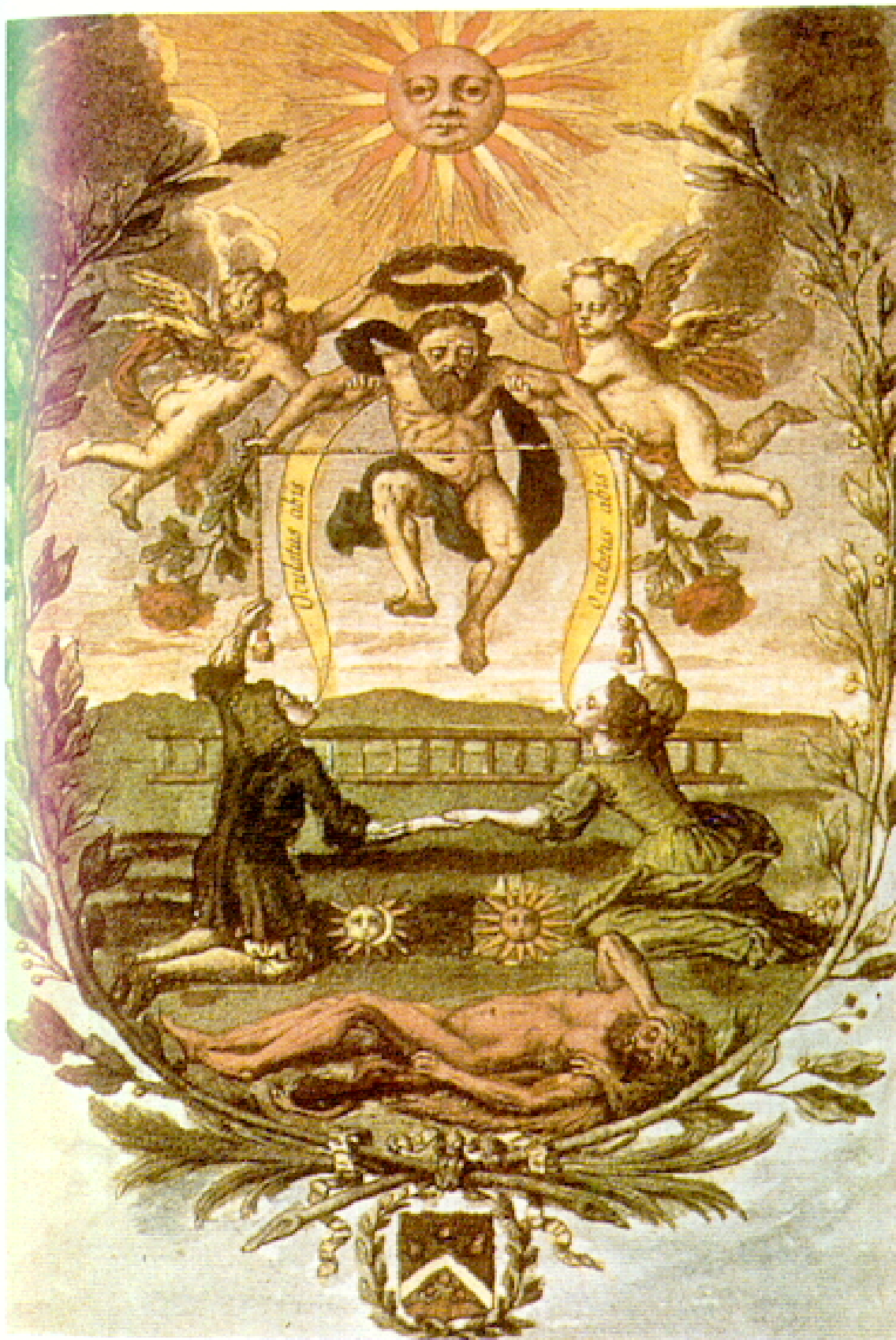


PLANCHE XV



FIN